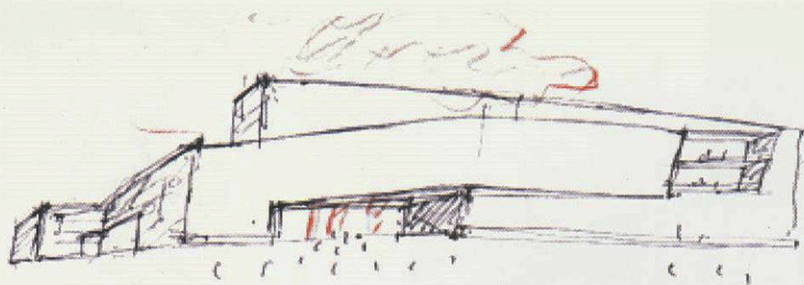
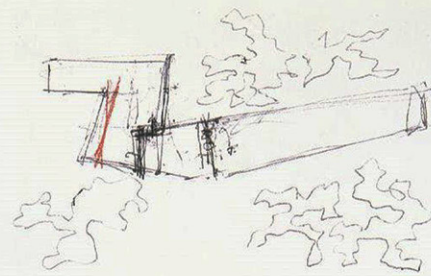


02



03



## 9.01 MUSEO DE LA ILUSTRACIÓN EN VALENCIA

### guillermo vázquez consuegra

Valencia, 1997 - 2001

ARQUITECTOS / ARCHITECTS

Guillermo Vázquez Consuegra, Pedro Díaz e Íñigo Casero

Estructura: NB-35, S. L.

Instalaciones: INSUR-JG

Aparejadores: M. Vázquez Consuegra y J. Estellez

Dirección de Obra: Guillermo Vazquez Consuegra

Promotor: Diputació de Valencia

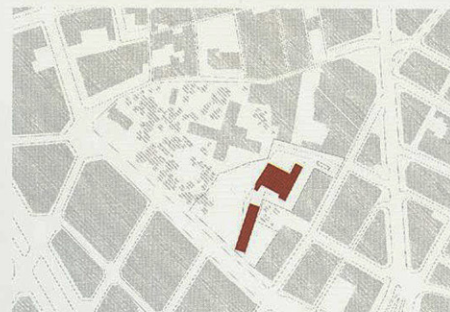
Empresa Constructora: Dragados y Construcciones S.A.

COLABORADORES / COLLABORATORS

Lola Reyes, Marcos Vázquez Consuegra, Pedro Caro, P. Díaz, I.

Casero y J. Vázquez Consuegra

Fotografía: Jesús Granada

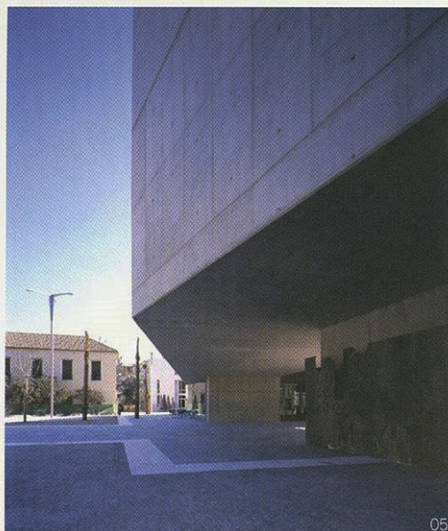


04 · PLANO DE SITUACIÓN

05



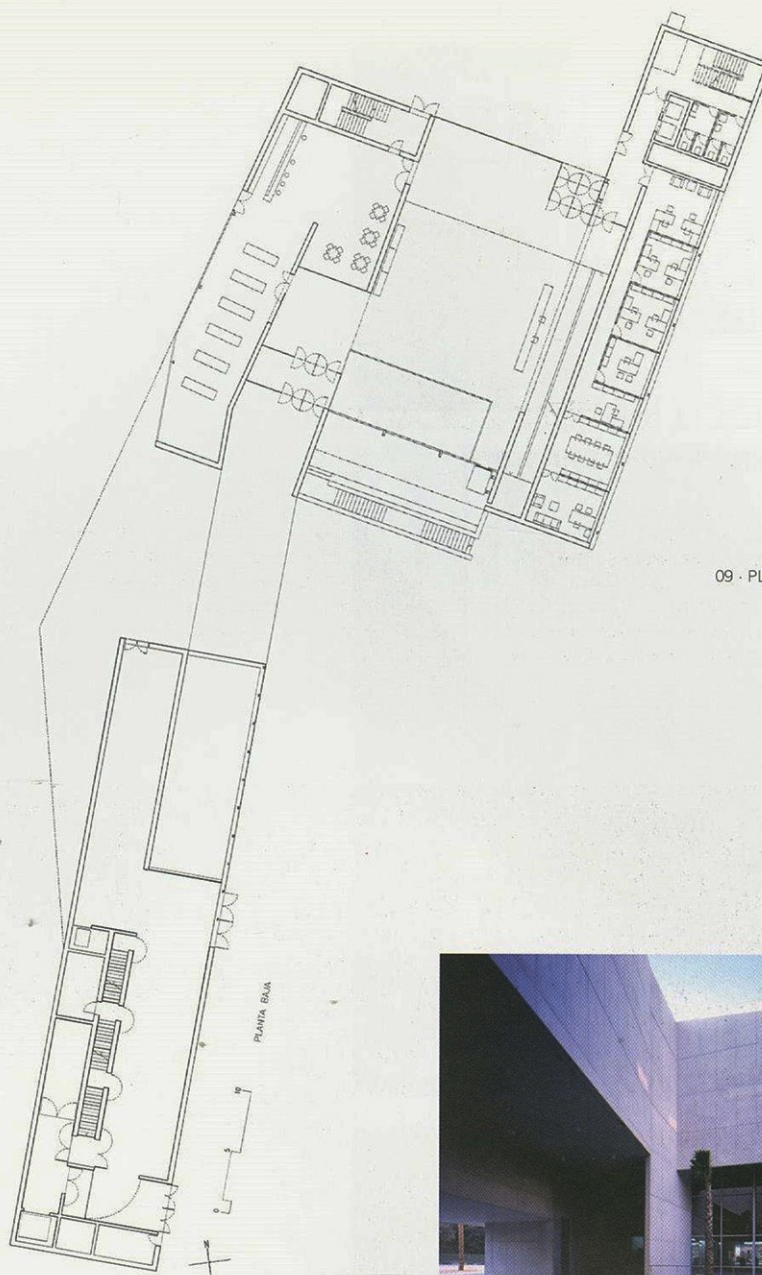




05



07



09 · PLANTA BAJA



08

10 El Museo de la Ilustración se distancia de los contenidos expositivos de otros museos en el sentido de que no se trata tanto de un museo de objetos como de un museo de ideas, en el que el recorrido se articula a través de escenarios, de espacios que deben mucho a las referencias literarias, musicales y cinetográficas.

11 El desarrollo del proyecto modificó sustancialmente la propuesta del concurso que nos fue adjudicada en 1997. Las bases del concurso definían un perímetro de edificación de la parcela con una geometría angulosa y desconyuntada que habría de coincidir con el trazado de las fachadas del edificio. Por tanto, podríamos decir que la forma y volumetría del Museo han venido determinadas por las exigencias de las normativas urbanísticas. Pero será también el recorrido de los visitantes, un recorrido descendente a través de numerosas salas de exposiciones organizadas en rampas muy suaves, lo que termina por definir la organización de su espacio interior. Hemos propuesto una arquitectura flexible, fluida, capaz de interrogarse acerca de las condiciones del lugar y capaz de integrar todas las fuerzas en conflicto, pero sin que el proyecto en su configuración formal sea reflejo de esta situación conflictiva.

El edificio propone una imagen unitaria y compacta frente a una concepción más fragmentaria sugerida por el programa y el planeamiento. Se plantean, en líneas

generales, dos volúmenes alargados dispuestos casi en paralelo: el primero de ellos, más largo y anguloso alberga la secuencia de recintos expositivos que constituyen la exposición permanente del Museo, al tiempo que el segundo se reservará a las funciones más internas de la institución. Ambos se conectan por un pieza intermedia que incluye el vestíbulo general del Museo. Un espacio de gran magnitud en consonancia con el carácter público-institucional del edificio, abierto a la verdura exuberante del jardín contiguo.

El Museo, a pesar del exigido sometimiento al perímetro de edificación de la normativa, busca resolver de forma satisfactoria el sistema de relaciones entre el propio edificio y su entorno. La localización del acceso principal bajo el propio edificio, que supone perforar la pieza más larga a fin de poner en comunicación las dos áreas ajardinadas muestra el interés del proyecto por afianzar la dimensión urbana de su arquitectura. Edificio-pasaje que permitirá establecer ahora una relación fluida y permeable con su entorno arbolado a la vez que deviene en telón de fondo de la perspectiva de los jardines del Hospital. Se trata por tanto de un edificio que se mueve a medio camino entre su condición de pabellón en el parque y su voluntad de aceptar un papel activo en la recualificación del degradado barrio de Velluters.





12 · DOBLE ALTURA ABIERTA AL VESTÍBULO, ACCESO AL AUDITORIO



13 · SALA DE EXPOSICIONES EN PLANTA BAJA



14 · SÓTANO

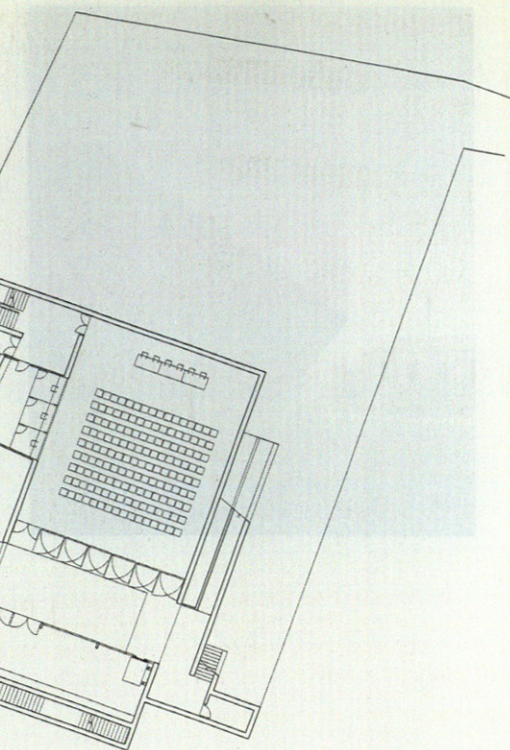
#### MUSEUM OF ILLUSTRATION IN VALENCIA

The Museum of Illustration distances itself from the contents of other museums in the sense that it is not a museum of objects but a museum of ideas, where the route goes through stages, through spaces that owe much to literary, musical and cinematographic references.

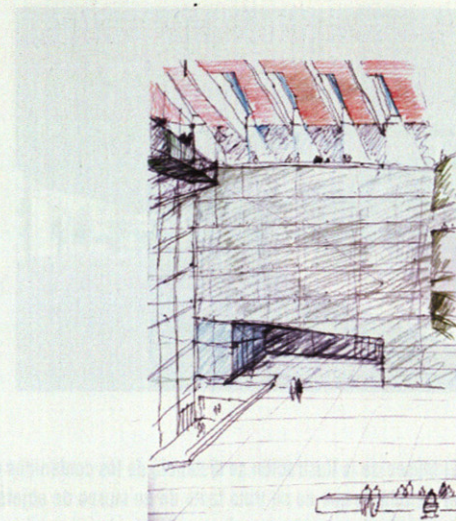
The development of the project substantially changed the proposal of the contest that was awarded to us in 1997. The rules of the contest defined a perimeter of edification of the plot with an angular and dislocated geometry that had to coincide with the facades of the building. So we could say that the shape and volumetry of the Museum have been determined by the demands of urban development regulations. But it will also be the route of the visit, a downward route through many exhibition halls organised in very small ramps, what defines the organization

of its interior. We have proposed a flexible, fluid architecture, capable of questioning the conditions of the place and capable of integrating all the forces in conflict, but without the project, in its formal configuration, being reflection of this conflictive situation.

The building proposes a unitary and compact image in opposition to a more fragmentary conception proposed in the program and the planning. We considered, in general, two elongated volumes arranged almost in parallel. The first one of them, longer and more angular, houses the sequence of exhibition halls that constitute the permanent exhibition of the Museum. The second one is reserved for internal managing of the institution. Both of them are connected by an intermediate piece that includes the lobby of the Museum. A space of great magnitude in consonance with the public-institutional character of the building, open



15 · PLANTA SÓTANO SEGUNDO



16 · CROQUIS DEL VESTÍBULO

ned towards the exuberant greenery of an adjoining garden.

The Museum, despite the demanded subjection to the perimeter of building by the regulations, wants to resolve in a satisfactory way the system of relationships between the building itself and its environment. The localisation of the main access underneath the building, which meant perforating the piece longer in order to communicate the two garden areas, shows the interest of the project in consolidating the urban dimension of its architecture. A building-passage that will allow establishing now a fluid and permeable relationship with its green surroundings at the same time that becomes the backdrop of the perspective of the gardens of the Hospital. So it is a building that moves half way between its condition of a pavilion in the park and its will to accept an active role in the re-qualification of the impoverished area of Velluters.



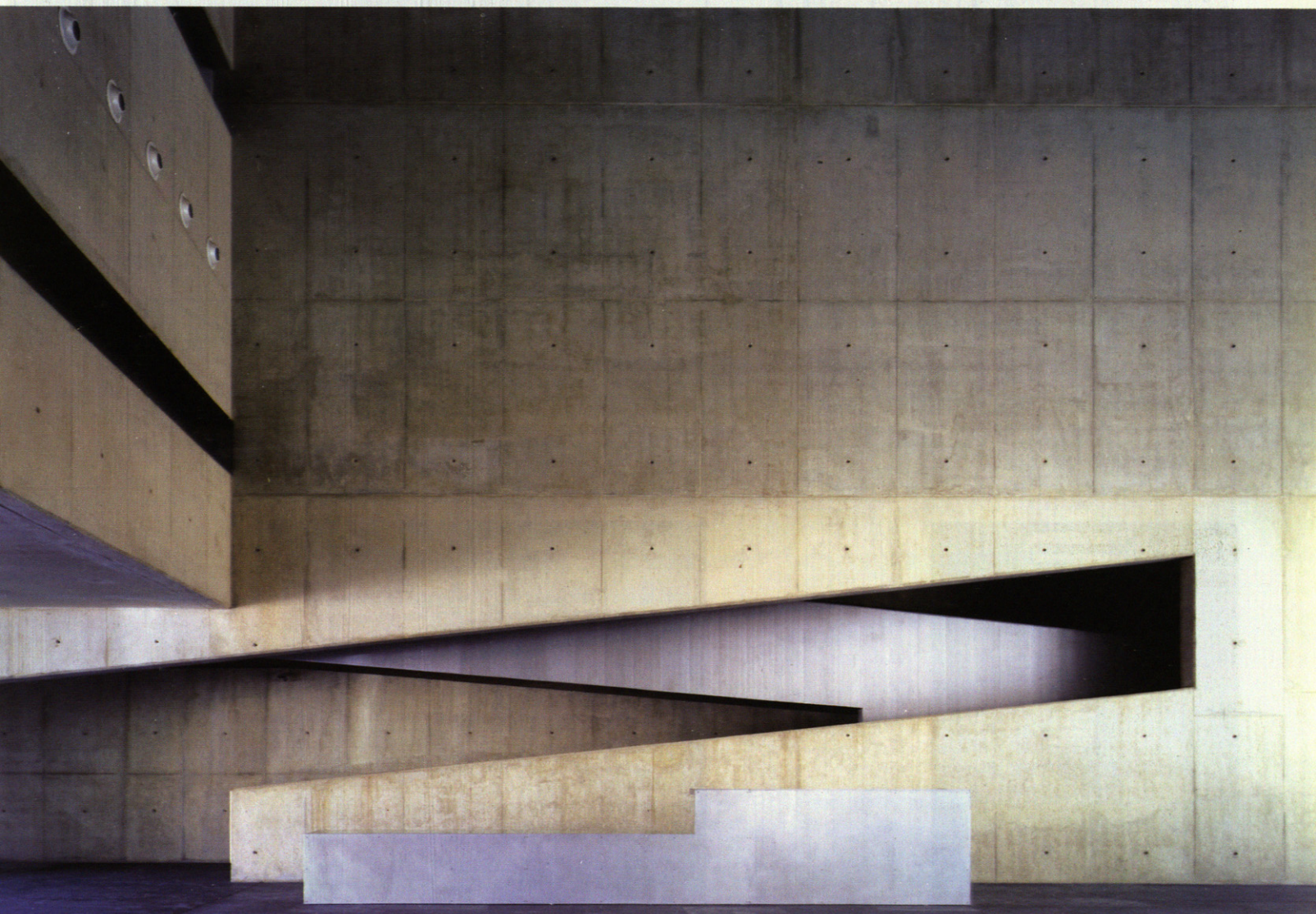


17 - VISTA DEL VESTÍBULO.

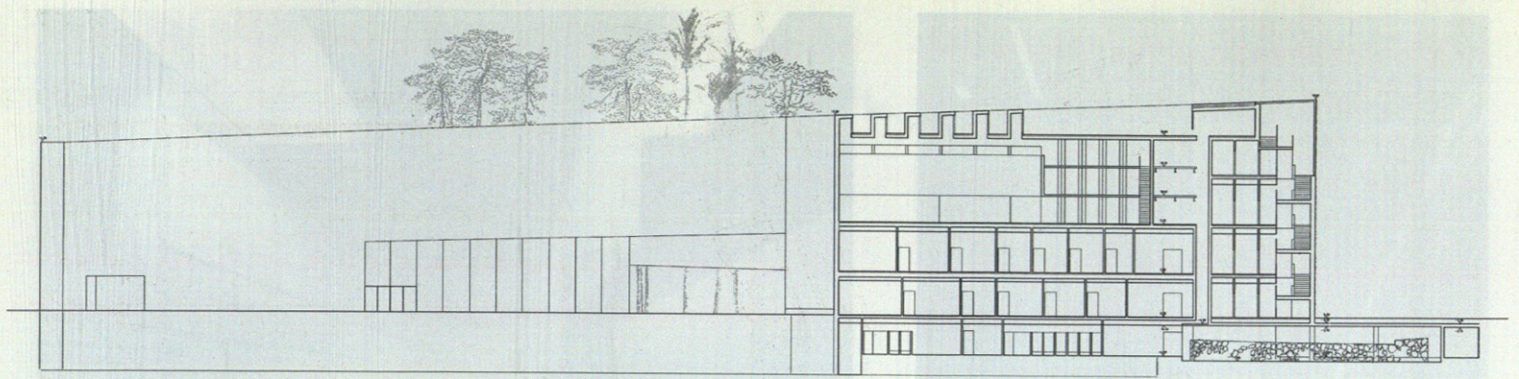


18 - DETALLE DEL TECHO DEL VESTÍBULO

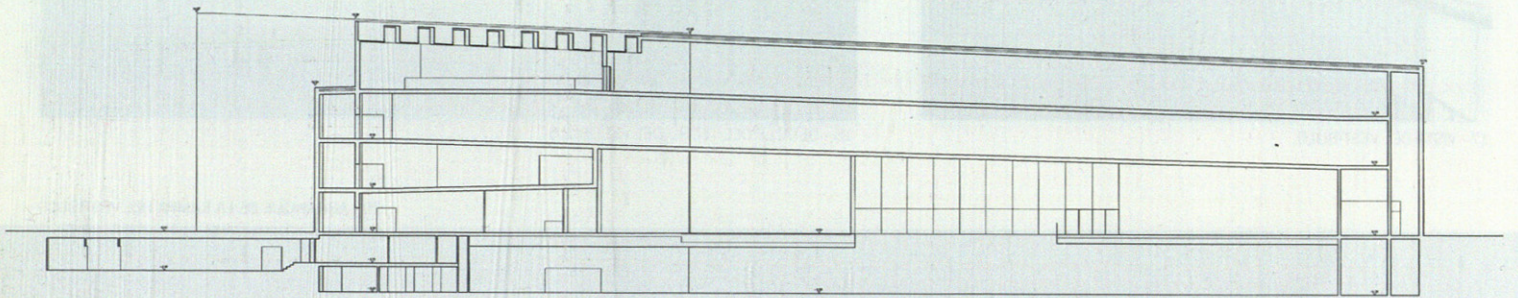
19 - ARRANQUE DE LA RAMPA DEL VESTÍBULO



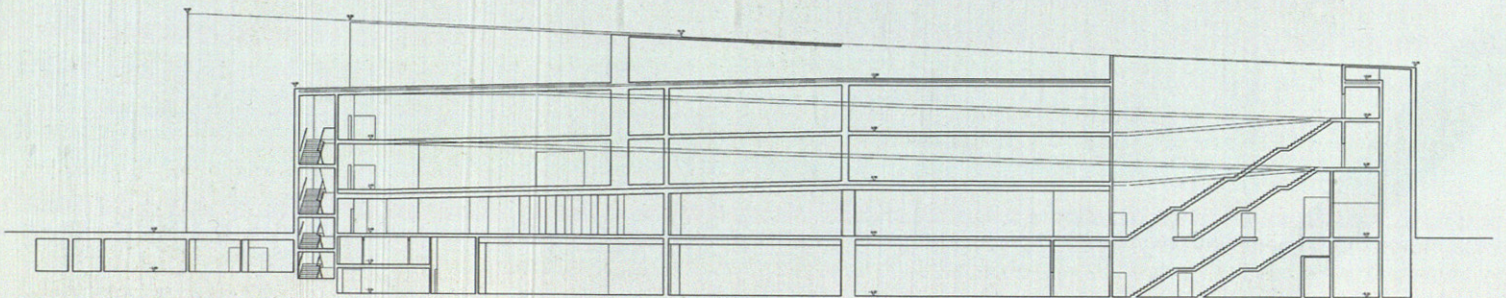




20 · SECCIÓN LONGITUDINAL POR ZONA ADMINISTRATIVA Y BIBLIOTECA



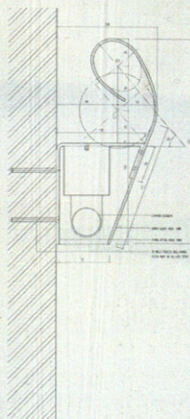
21 · SECCIÓN LONGITUDINAL POR SALA DE EXPOSICIONES DE PLANTA BAJA



22 · SECCIÓN LONGITUDINAL POR ESCALERAS



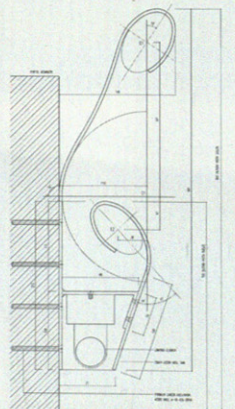
23 · VISTA DE LAS ESCALERAS



24 · DETALLE PASAMANOS

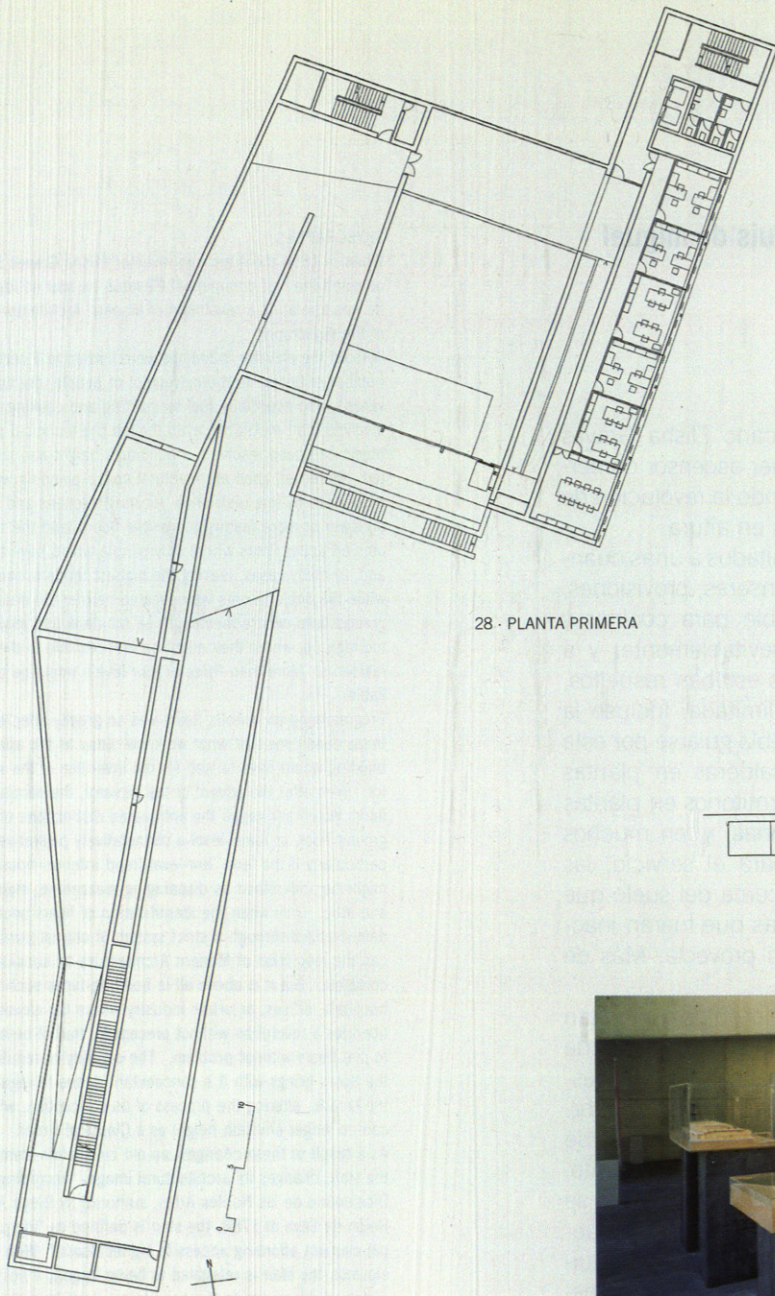


25 · ARRANQUE DE RAMPA EN EL VESTÍBULO

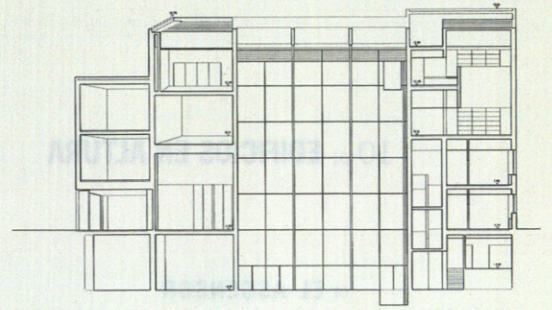


26 · DETALLE PASAMANOS

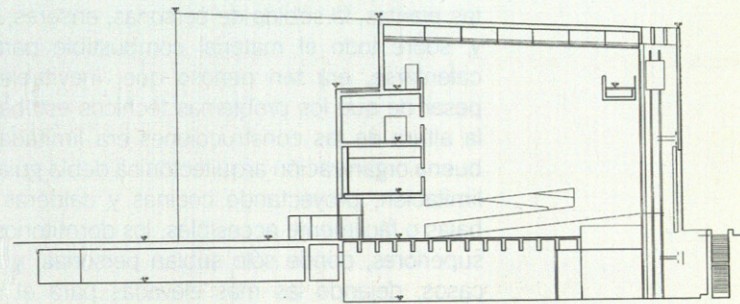




28 - PLANTA PRIMERA



27 - SECCIÓN TRANSVERSAL POR EL HUECO DE ACCESO AL AUDITORIO



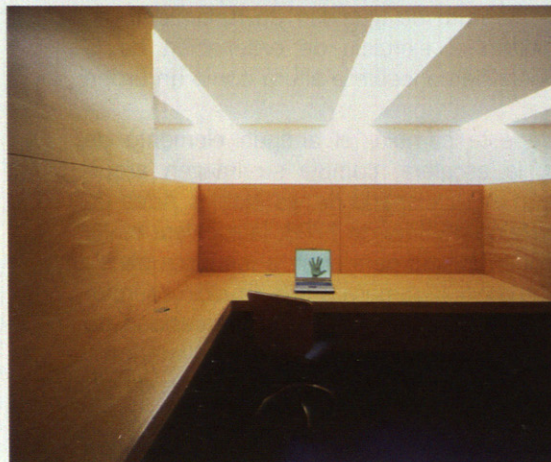
29 - SECCIÓN TRANSVERSAL POR EL VESTÍBULO



30 - VESTÍBULO CON LA MAQUETA DEL EDIFICIO EN PRIMER PLANO



31 - PLANTA ALTA DE LA BIBLIOTECA



32 - INTERIOR DE UN PUESTO DE TRABAJO EN LA BIBLIOTECA



33 - VISTA DE LA BIBLIOTECA